



Der kom ingen børn i ægteskabet - opretter gensidigt testamente i 1934 - og den energi de ville have brugt på børnene kom med tiden egnens beboere tilgavn. Martha virkede som håndarbejds lærer, kommunalpolitiker og gennem 40 år var det hende der som organist slog tonen an i Melby kirke. Ludvig var først og fremmest karetmager, men også han underviste egnens unge i husflid. Senere blev han maskinsynsmand for Sønder sø kommune og stævningsmand for Melby sogn.

Karetmagerværksted stod ved afhentningen, som da det blev forladt i 1980 ved Ludvig Hansens død. Ja- egentlig en sandhed med modifikationer for Martha passede godt på værkstedet. Det blev indrettet til en mindestue, hvor der var pyntet med blomster, de sidste høvlspåner, respekt for ægtefællen og det gamle håndværk.



*Martha og Ludvig fotograferet under søvbryllupfesten på Skoopavillonen ved Kerteminde i 1955*

Ludvig Hansens værksted, der her vises som særudstilling, vil senere indgå i Industrimuseets nye permanente udstilling "Fra Karetmager til Karrosseribygger", som forventes åbnet i år 2000.

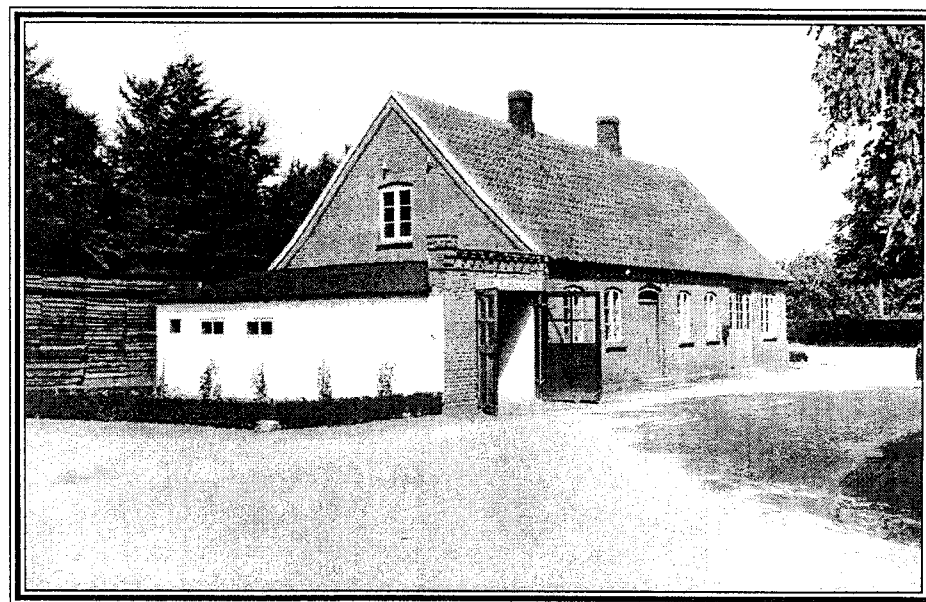


**Industrimuseet**

Museet for arbejder - ,håndværker - og industri kultur  
Gasvej 17-19 · 8700 Horsens · Tlf: 7562 0788 · Fax: 7560 1277



## Karetmagerværkstedet



i Melby på Fyn

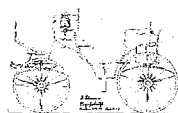
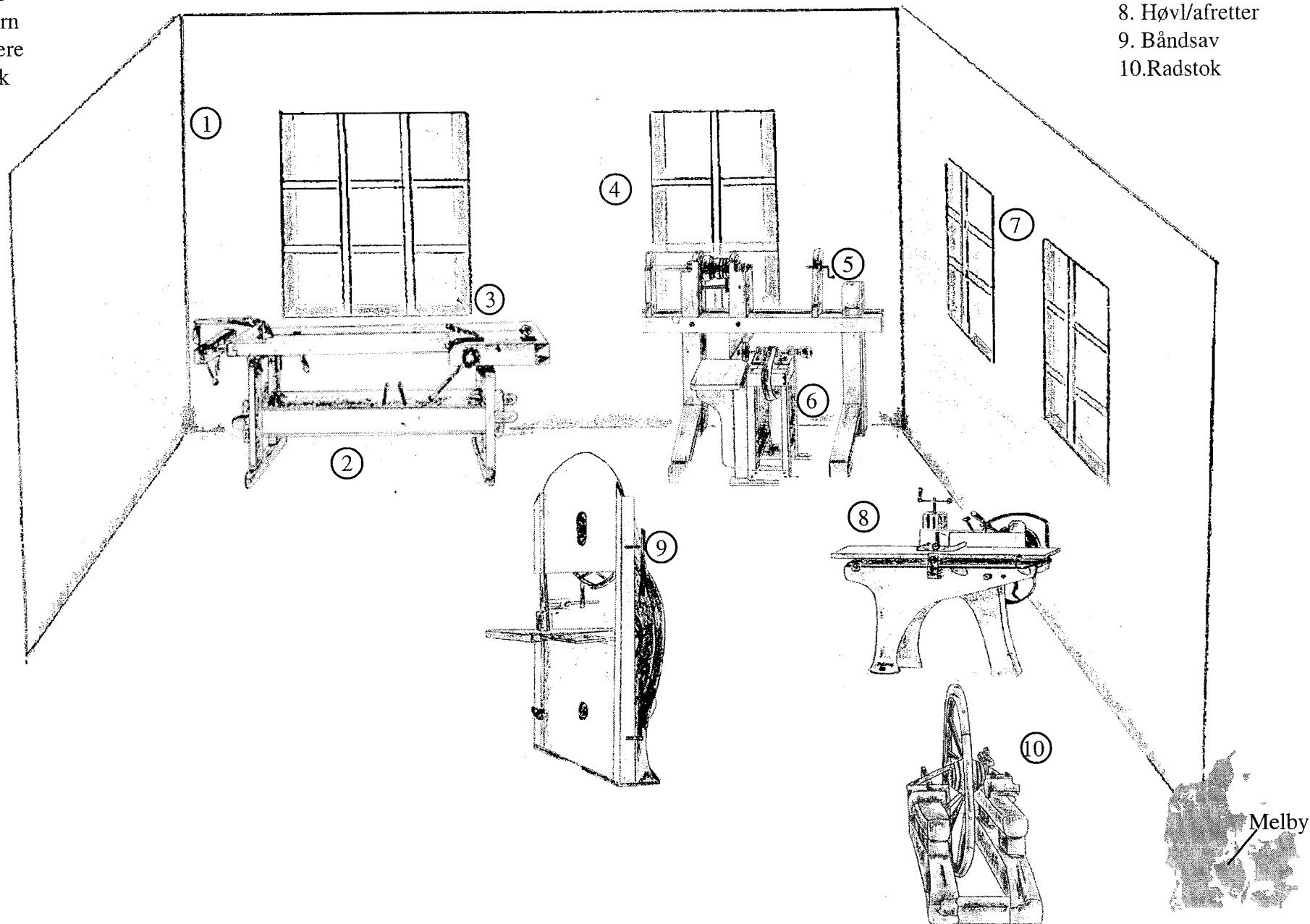
**Industrimuseet**





1. Forskellige høvle
2. Høvlbænk
3. Stemmejern
4. Bor m. mere
5. Drejebænk

6. Slibesten
7. Skebor/navbor
8. Høvl/afretter
9. Båndsav
10. Radstok





## Karetmagerværkstedet i Melby på Fyn.

I foråret 1997 blev Industrimuseet kontaktet af bestyrelsen for Sammenlutningen af Karrosseribyggere og Autooprettere i Danmark - S. K. A.D. - angående et karetmagerværksted, som man havde arvet.

Organisationen havde tidligere overvejet, hvilke muligheder der var for at sikre værkstedet for eftertiden, og blikket var nu faldet på Industrimuseet.

Det værksted museet fik tilbudt havde tilhørt karetmager Ludvig Hansen, der havde drevet stedet til sin død i 1980, og dennes hustru Martha. Stedet var Melby (1295 Mæthelby) mellem Ejby, Nørre Højrup og Skamby på Nordfyn. En typisk dansk landsby med: " Kirke, Skole, Missionshus (opf.1909) og Forsamlingshus (opf. 1898), Andelsmejeri (opf. 1889), Brugsforen. og Vindelektricitetsværk (opf. 1919)." Hertil kommer så byens smedie, og det karetmagerværksted, der nu står på Industrimuseet i Horsens.

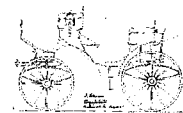
Ludvig Hansen blev født den 18 maj 1905 i Odense. Faderen, Ditlev Henrik Hansen, var karetmager, og som traditionen bød kom Ludvig i lære inden for det samme fag, og senere fulgte den yngre broder Karl Chr. efter.

Faderens værksted lå ved Lumby -Tårup nord for Odense. I en bygning med bolig i den ene ende og værksted i den anden. Et arrangement, der tidligere var almindeligt for håndværkerhuse på landet inden for stort set alle fag - bødker, træskomager m.m.

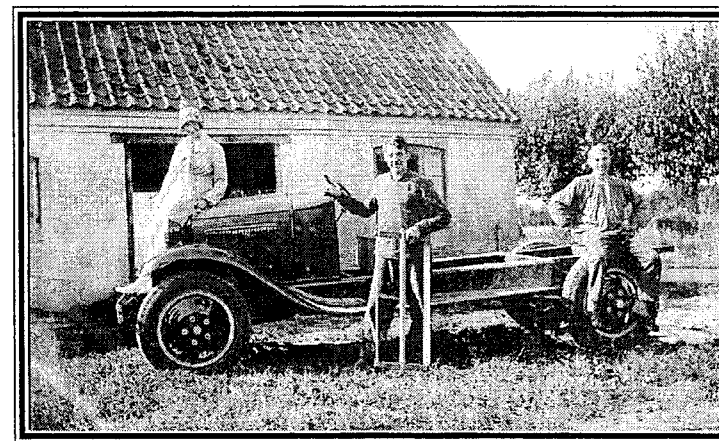
Der findes på Industrimuseet et fotografi fra Ditlev Hansens karetmagerværksted. På billedet, der stammer fra tiden omkring 1916, ses faderen yderst til venstre, i midten storebror Ludvig og længst til højre har vi Karl. I forgrunden står en Jumpe, som man netop er blevet færdig med at bygge.

Ludvig kom som nævnt i lære på faderens værksted, men først skulle skolen overstås og i 1915 bestod han præliminæksamnen fra Otterup private Realskole. Efter skolen og svendep prøven fik Ludvig arbejde i Ringe.

Den 3. januar møder vi Ludvig som konstabel nr. 1004 ved 4 artilleriafds. 1. Batteri i København og i soldaterbogen kan vi se at han er 170 cm høj,



Der var ingen lærlinge på værkstedet, men i maskinsynsbogen kan vi se, at der i 1942 er beskæftiget en person under 16 år på værkstedet - muligvis en arbejdsdreng - og derfor pålægges Ludvig, at anskaffe opslag nr. 975 fra Arbejds- og Fabrikstilsynet om "Unge Personers Pasning af farlige Maskiner". Karakteristisk for perioden 39 - 46 er iøvrigt en række gentagende påbud fra Fabrikstilsynet om at sikre maskinerne.



Ifølge Ludvig Hansen var han i sine unge år med til at bygge karrosser til biler. Her er der netop kommet en ny opgave, og broderen Karl Chr. sidder klar på automobilets ene baghjul, Martha på kølerhjelm og i midten ses Ludvig Hansen. Foto ca. 1930

Martha og Ludvig blev en institution på nordfyn og ved deres sølvbryllup i 1955 kunne man læse følgende i avisen:

*"Et kendt nordfyensk ægtepar, karetmager Ludvig Hansen og fru Martha Hansen, Melby, Jullerup, fejre i morgen, d. 8. maj, sølvbryllup.*

*Karetmager Ludvig Hansen er kendt som en usædvanlig dygtig og præcis haandværker og en fremragende husflidsmand. Fru Martha Hansen har gennem sin haandarbejdsundervisning i talrige aftenskoler paa Nordfyn gennem aarene præget hele egnens kvindelige haandarbejdskultur paa forbilledlig maade, og i Ejby - Melby sogneraad har hun udført et anerkendt kommunalpolitisk arbejde specielt i økonomisk-social henseende.*

*Ægteparret, der er kendt for sin musikalske interesse, fejre sølvbrylluppet ved en fest paa skovpavillonen i Kerteminde. Der er ingen tvivl om, at mange i de nordfynske kommuner, hvor ægteparret har virket, vil sende det tanker hilsner og lykønskninger."*

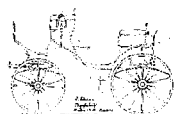




*Martha Hansen erhvervede sit første kørekort allerede i 1923. Det her gengivne fotografi viser Martha iklædt det perfekte motorcyklist outfit årgang 1933*

Da Ludvig Hansen overtog værkstedet i Melby var karetmagerhåndværket et uddøende fag. De motoriserede køretøjer var ved at overtage de danske landeveje, og det kan kun skyldes Ludvigs dygtighed, at han og virksomheden overlevede gennem de næste små 50 år.

"2 Hjul Omringet 15 kr." læser vi i Hovedbogen under den 10. juni 1932. Ligeledes er der samme dag leveret et radrenser styr af 1,25 kr. til gårdejer Peter Hansen. Samme Hansen får resten af året lavet bl.a. en malkestol, et grisetrug, et spadeskæft, en kølle, en hjulbør (repareret) og to rammer til grisekasser. Egentlig ikke karetmagerarbejde, men arbejdsopgaver af ovennævnte karakter var det, der holdt værkstedet i gang. Selvfølgelig blev der lavet nye hjul og gamle hestevogne blev repareret, men der blev ikke bygget nye vogne. Trods dette vidner hovedbogens kolonner om travlhed, og vi har jo Marthas ord for, at der af og til måtte rekvireres arbejdskraft udefra.



middel af vækst, håret er blondt, øjnene er grå og særlige kendetegn er et ar på venstre kind.

Hvor turen er gået hen efter soldatertiden ved vi ikke, men noget tyder på Ludvig er vendt tilbage til sin gamle arbejdsplads hos karetmager P. F. Petersen i Ringe. Medens han er her deltaget han i december 1924 i et pladekursus på Teknologisk Institut.



*Kursus 1924 på teknologisk Institut. Ludvig Hansen ses stående midt i billedet.*

I 1927-28 er han atter på kursus, men denne gang på Håndværkerhøjskolen i Kerteminde. Tegningerne fra dette ophold er bevaret og findes idag på museet. Der er tale om tegninger af vanlig skoletilsnit, men mellem disse findes flere tegninger af biler og busser. Ludvig Hansen fortæller i 1978 til Vestfyns Tidende, at han som ung arbejdede på Trianglen (Thomas B. Thriges bilfabrik) i Odense, så mon ikke tegningerne har forbindelse med denne ansættelse.

Den 8. maj 1930 gifter Ludvig sig med Martha Madsine f. Hansen, og den 1. juni 1932 køber de karetmagerværkstedet i Melby. Et fallitbo efter karetmager N. P. Petersen. "Der var ingen ting" fortæller Martha, på en videofilm optaget af Poul Corfitzen fra S.K.A.D.'s bestyrelse, men sammen fik de værkstedet op at stå. Martha hjalp til på værkstedet, for som hun fortalte "hvad skulle jeg ellers lave herude", og var der ekstra travlt lånte man en svend på faderens værksted.

