

Victoriavogn, ca. 1900. (Foto: Poul Erik Rath Holm).

# Bornholms Vognmuseum

Ved THOR LUND KURE

De fleste vogne er fundet på Bornholm. Enkelte vogne har kørt i det øvrige Danmark, men typen fandtes her. Samlingen er blevet til inden for de sidste 20 år. Der arbejdes stadig på forbedring af samlingen såvel med hensyn til rekvisitter som indsamling af viden om den bornholmske vognkultur.

Af pladshensyn udstilles kun ca. en fjerdedel af den vognsamling, som danner basis for udstillingen. Derfor udskiftes nogle vogne fra sæson til sæson. Ligeledes lånes vogne fra private og museer her på øen.

Vi håber på fremover at kunne producere materiale i form af artikler, video og foredrag til belysning af emnet.

Vognsamlingen, der både indeholder personkøretøjer og køretøjer anvendt til andre formål, viser træk fra Bornholms vognkultur, som den har udfoldet sig inden for perioden 1850-1950.

Der er eksempler på vogne fra hverdagen samt vogne, der kun blev anvendt ved specielle lejligheder, f.eks. bryllup og begravelse.

Ca. 15 vogne/slæder er udstillet. Hvert enkelt køretøj er forsynet med en lille omtale. Derudover findes tavler, hvor udvalgte sider af vognkulturen er belyst.

Mange af køretøjerne kan stadig køre, og i tilknytning til samlingen er der stor interesse for kørsel med hest. Ved specielle lejligheder spændes hestene for vogn og vises i forbindelse med bryllup og forskellige stævner.

Nogle af samlingens vogne bruges i sommerperioden til skovture i Almindingen og omegn. Her kan alle, der har lyst, leje en ekvipage med kusk og få en fornemmelse af tempoet og oplevelser fra en ikke motoriseret tid.

Mange af vognene er endvidere brugt i forbindelse med indspilningen af »Pelle Erobreren«.

Til belysning af vognenes historie indsamles billedmateriale fra den tid, hvor de stadig var i brug. Enkelte gange lykkes det at finde billeder af samlingens egne vogne:

## De udstillede vogne med lidt historie

### ¾ COUPE. Ca. 1890

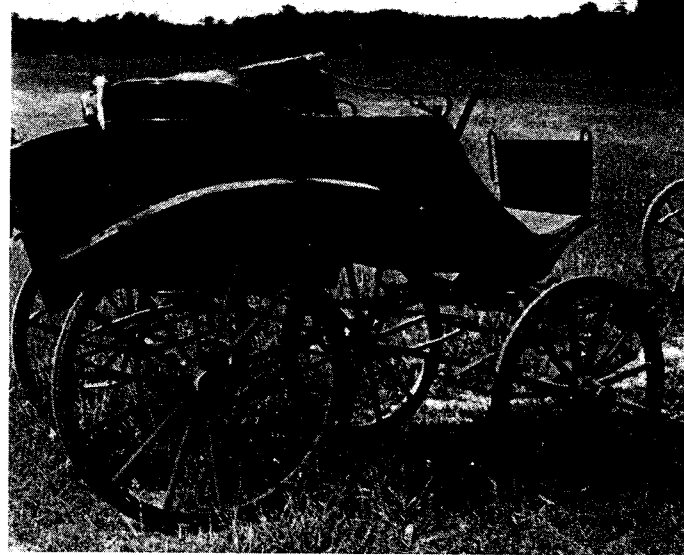
Tilhørt Dragsholm Slot i Nordsjælland, hvor den kørte sidste gang i 1936. På Bornholm fandtes vogntypen hos enkelte vognmænd i Rønne - bl.a. vognmænd Byder og Olsen. ¾ coupeen var på sit højdepunkt - i starten af dette århundrede - datidens Jaguar og ejedes oprindeligt kun af de mest velstillede godsejere og købmænd. Vognen er beregnet til 2-spand og 4-spand og kommer nærmere en egentlig karet end landaueren. Den buede forrude er formentlig fremstillet i Holland. På de fleste coupeer er ruden delt op i to stykker med en sprosse i midten.

Bygget på Den kongelige Vognfabrik Schultz i København.

### MÆLKEVOGN. Ca. 1908

Svalhøj Andelsmejeri ved Hasle oprettede i 1908 salg af mælk, fløde og smør fra vogn i Hasle. Baggrunden herfor var, at nogle af mejeriets medlemmer havde søgt om bestyrelsens tilladelse til salg i Hasle af en del af deres mælk og levering af resten til mejeriet, hvilket bestyrelsen afslog.

1928 blev Carl Kofoed antaget som mælkehandler i Hasle. Mælken blev hentet hver morgen fra mejeriet, gerne kl. 6.00 og bragt til kunderne. Mælken blev opbevaret i mælkejunger med en aftapningshane og tappet i bestemte målebægre. Mælkekusken blev kontrolleret af såvel embedslæge som politimester. Embedslægen kunne stoppe kusken på vejen og tage mælkeprøver, mens politimeste-



Jumbedogcart, 1920. (Foto: Vilb. Kjølby).

ren kontrollerede målebægre. Da købmænd og brugser anskaffer kølediske og får tilladelse til mælkesalg, forsvinder grundlaget for mælkevognen.

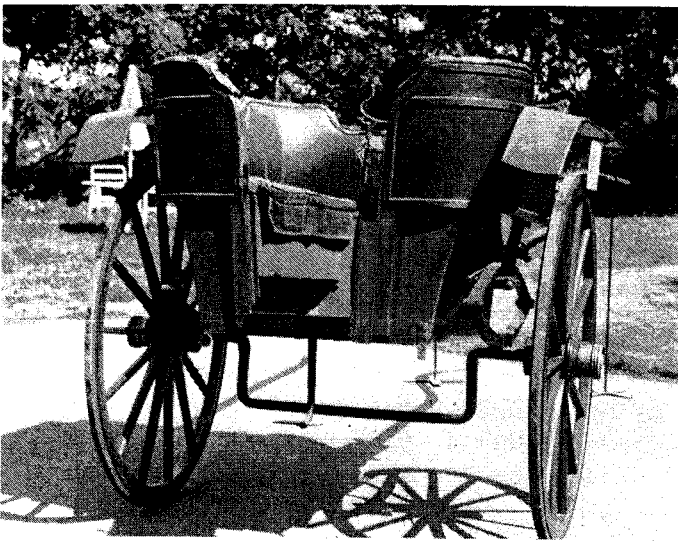
### JUMBEDOGCART. 1920

Vognen er sidst anvendt på et husmandssted i Klemensker. Oprindeligt har vognen kørt på Fyn, hvor den er blevet opkøbt af en hestehandler, der sendte vognen til Bornholm via Chr. Holm, Sejersgård. Holm sendte mange vogne til Bornholm - tit flotte landauere og engelskbyggede sportskøretøjer.

Den udstillede vogn kaldes internationalt for autocarriage. Det skulle henvise til, at modellen er en efterligning af et tidligt bilmærke. Bagtil ligner den en jumble og fortil en dogcart. Derfor blev vogntypen kaldt en jumbedogcart i Danmark.



Mælkevogn,  
ca. 1908.



*Jumbe, ca. 1920. (Foto: Frede Kjøller).*

#### JUMBE. Ca. 1920

Almindeligt køretøj i dette århundrede. Vognen fremstår i naturtræ med originalt betræk. Beregnet til enspænder og med plads til fire personer.

Jumben kom frem omkring år 1900 og opnåede stor popularitet. Benævnelsen »jumbe« er oprindeligt et øgenavn, som blev brugt af dagbladet Politiken. Ordet kom fra det engelske jump, som betyder hoppe. Benævnelsen henryder til vognens særprægede bevægelser - ikke mindst, når der blev kørt i trav. Vognen her er bygget hos karetmager Andersen i Rønne.

#### LANDAUER. Ca. 1860

Tilhørt bl.a. pastor Brix og pastor Motzfeldt, Ibsker og Svaneke kirke. Vognen blev solgt i 1911 på en præstegårdsauktion til et landbrug i Listed, hvorfra vognen blev erhvervet i 1973. Da havde vognen sidst været i brug i 1945. 2. verdenskrig uden benzin til private formål betød, at mange hestevogne, som ellers havde stået stille i en længere periode, kom ud at køre igen.

Det er tydeligt at se, hvorledes denne landauer er en generation ældre end den anden udstillede. Det ses på de skrånede hjul og den meget enkle vognkasse. Fra kabinen er der et hul ud til kusken. Herigennem kunne trækkes en snor, således at passagererne hele tiden kunne give tegn til kusken, som havde snoren bundet om ærmet.

Vognen er bygget af Henry Fife. Han var førende vognbygger i Danmark og kom hertil fra England. Fife har bl.a. bygget nogle af de første biler i Danmark, herunder Oldsmobilen.

#### LANDAUER. Ca. 1920

Tilhørt bl.a. Ravnsgård i Østermarie. Meget stort eksemplar med bådformet fadding (vognkasse). Vognen har to kalecher, som kan slås ned i godt vejr. På Bornholm blev landauerer tit kaldt »den lukkede vogn«. De fleste større gårde havde en landauer omkring 1. verdenskrig. Mange af vognene er først brugt et andet sted i landet for så at havne på Bornholm, når de blev afløst af enten mere komfortable

hestevogne eller biler. Der har derfor været specielt mange landauerer på Bornholm i forhold til det øvrige land.

Denne vogn er fremstillet hos Wilh. F. Hansen, København.

#### PONYVOGN. Ca. 1930

Tilhørt et mindre landbrug i Glappe uden for Østermarie. Vognen er udelukkende beregnet til persontransport. Ponyvognen var meget velegnet til ældre mennesker, da den var let at komme op i. Det udstillede køretøj er atypisk på to måder. Dels er den forsynet med håndbremse, og dels er den udført i naturtræ. Det sidste kræver specielt godt træ, da årenerne i træet kan ses, og evt. knaster i træet ikke kan skjules. Det stiller også store krav til farvenuancerne i det anvendte træ. Ponyvognen, der oprindeligt er bygget til ponyer, findes i mange varianter. Udformningen afhænger meget af håndværkerens færdigheder, og hvor meget brugeren ville bekoste på sit køretøj.

#### GIG eller DOGCART. Ca. 1920

Enspænderkøretøj tilhørte Årsballegård i Årsballe, hvor den især er blevet anvendt til gårdens frederiksborghingst, når der skulle køres ud til hopper, eller hingsten skulle vises frem til dyrskue i Almindingen. Der er plads til maksimalt to voksne og to børn - med ryggen til kusken. Det almindelige var dog én person. På Bornholm er denne vogntype altid blevet kaldt en gig, mens den internationalt har det engelske navn dogcart (vogn med plads til hunde under sædet).

Det udstillede køretøj er ikke brugt siden 2. verdenskrig, hvor den blev beskadiget i forbindelse med en løbskørsel på vejen mellem Årsballe og Østerlars.

Vognen er bygget på Folkertsens Vognfabrik i Rønne.

#### JAGTVOGN. Ca. 1910

Tilhørt St. Hallegård i Bodilsker.

På Bornholm kaldes denne vogntype herskabsvogn. Kuskensædet kan rykkes frem og tilbage på ruller. Når sædet er fremme, er der plads til to personer ekstra med ryggen til kusken. Jagtvognen er oprindeligt bygget til jagtformål, hvor jægeren let kunne komme ned fra vognens bagsæde.

Vognen er bygget på Espersens Vognfabrik i Rønne. Det var den største vognfabrik på Bornholm og beskæftigede på sit højeste inden depressionen i begyndelsen af 1930'erne ca. 30-35 mand.

#### JAGTPONYVOGN. 1915

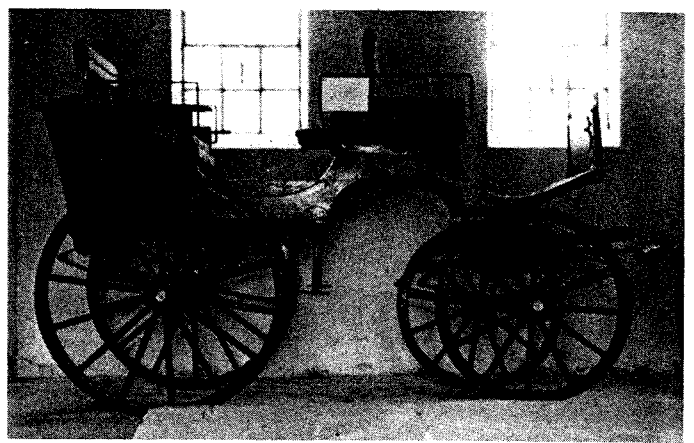
Bygget i Svaneke af smed Lindblad, der fik karetmagerarbejdet lavet i Østermarie. Vognen har været stadskøretøj på en mindre gård i Østermarie - Munkerup. Kuskensædet kan tages af, hvorefter vognen kan bruges som almindelig ponyvogn. Den udstillede vogn er bygget med inspiration fra en fransk vognudstilling.

#### KANE. Ca. 1920

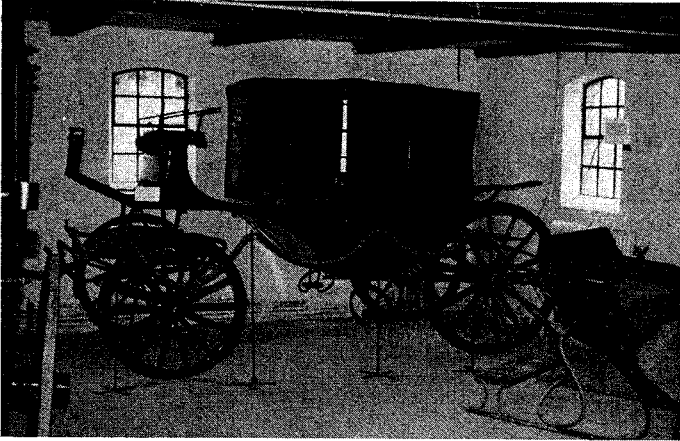
Meget almindeligt vinterkøretøj på Bornholm. Plads til to voksne og to børn plus kusken, der sad på et lille sæde bag på kanen. Kanerne har forskellig facon afhængig af, hvil-



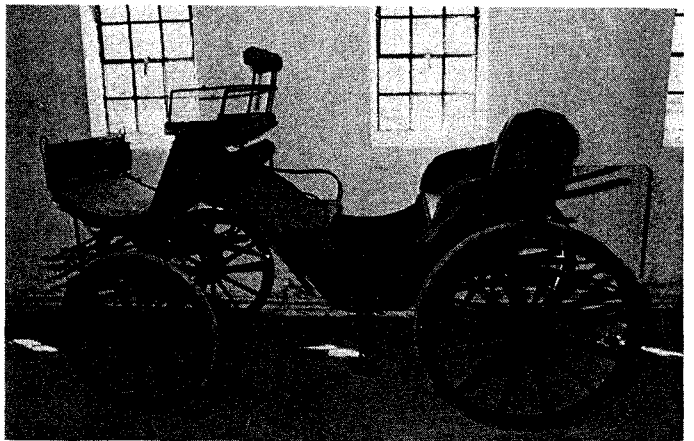
*Landauer, ca. 1860. (Foto: Torben Lov).*



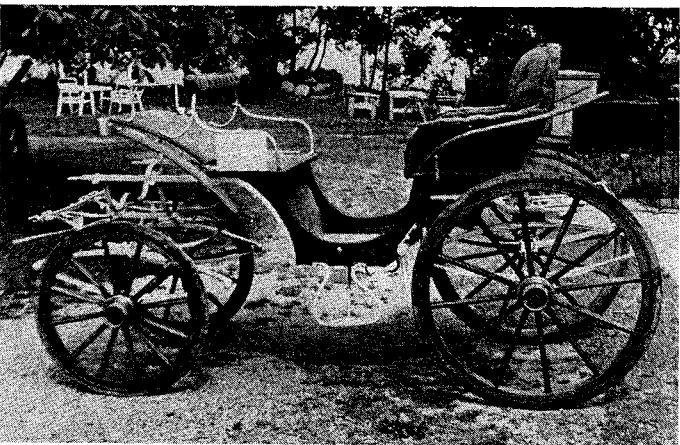
*Jagtvogn, ca. 1910. (Foto: Frede Kjøller).*



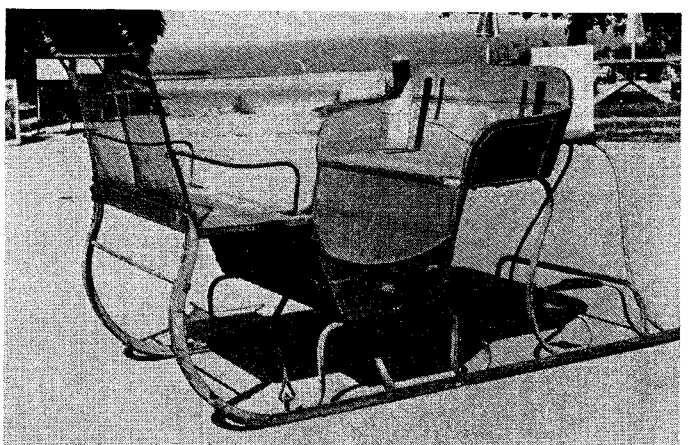
*Landauer, ca. 1920. (Foto: Søren Solberg).*



*Jagtponyvogn, 1915. (Foto: Poul E. Rath Holm).*



*Ponyvogn, ca. 1930. (Foto: Frede Kjøller).*

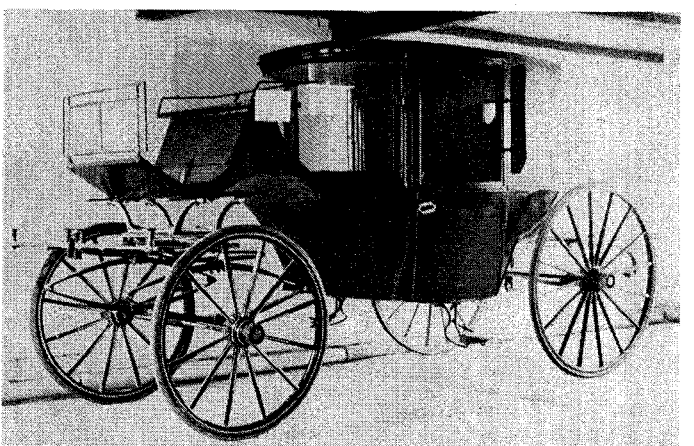


*Kane, ca. 1920. (Foto: Frede Kjøller).*

*Gig eller dogcart, ca. 1920. (Foto: Frede Kjøller).*



*3/4 coupe, ca. 1890. (Foto: Frede Kjøller).*



ken landsdel de kommer fra. De blev fremstillet af lokale håndværkere og var almindeligvis ikke specielt kostbare. Mange kaner var malet med stjerner og nogle endda med motiver på siderne.

Hestene, der trak kanerne, var som regel pyntet med kanetoppe, og seletøjet var forsynet med messingklokker. Til rigtig flot brug var hestene og kanen forbundet med et kanetæppe, så sne, der blev sparket op af hestene, ikke kunne ramme passagererne.

#### VICTORIA. Ca. 1900

Meget sjældent vogntype på Bornholm. I Danmark er vognen indgået i de finere vognparker f.eks. på godser. Victoriavognen afløste flere steder landaueren sammen med en lukket karet. Det var finere (dyrere) at køre med vogne til specielle formål end vogne, der kunne bruges til det hele.

Victoriatypen blev oprindeligt fremstillet i Frankrig, men fra 1869 indført i England og brugt ved det engelske hof.

Vognen her er fremstillet hos Offord & Sons, London.

#### RUSTVOGN. Ca. 1880

Tilhørt Nylars kirke, hvor den var opstaldet i kirkestalden indtil midten af 1970'erne.

I Rønne er rustvognen anvendt fra 1818. Ude på øen anvendtes den specialbyggede rustvogn først i sidste halvdel af forrige århundrede. Inden da bar man kisten til kirken eller kørte den med en arbejdsvogn. De første rustvogne var bygget uden kuskæsæde, således at kusken gik ved siden af vognen.

Ligvognen var som regel ejet af menigheden og forvaltet af menighedsrådet, der udlånte vognen til den døde pårørende, så de selv kunne sørge for kørslen. Denne form for kørsel stillede store krav til hestene, der skulle gå meget langsomt og regelmæssigt.

#### SKOVVOGN. 1945-50

Tilhørt Kofoed, Gadegård i Bodilsker, bygget af lokal smed og karetmager. Typisk arbejdsvogn anvendt helt op i 1960'erne. Vognen bygger på de samme principper som de gamle personkøretøjer uden affjedring og med langvogn til at forbinde for- og baghjul. Langvognen er et stykke træ, der med bolte fæstnes mellem for- og baghjul. Den er udskiftelig, og vognen kan gøres lang og kort efter behov. Til tømmerkørsel var der kun en kæde mellem for- og baghjul.

Den udstillede stivvogn adskiller sig kun fra den gamle Lundstikvogn ved at være forsynet med smøreaksler af jern i stedet for træaksler, der krævede meget smøring. Smøreaksler er også anvendt på mindre komfortable personkøretøjer. De bedste personkøretøjer af nyere dato er forsynet med såkaldte patentaksler. Disse krævede mindre smøring, og akslerne blev kun meget lidt slidt. Dengang man kørte med træaksler, var det ikke ualmindeligt, at vognen skulle smøres under kørslen. Det kunne bl.a. foregå ved hjælp af skovsnegle, som blev fedtet ind om træakslen.

#### STIV ARBEJDSVOGN

Arbejdsvogn fra Snogebæk ved Balka.

Den stive arbejdsvogn var den mest almindelige vogntype på landet. Vognen kan tilpasses mange forskellige formål, fordi den kan skilles fuldstændig ad. Den er bl.a. blevet anvendt som høstvogn, ajlevogn og skovvogn. Som høstvogn kan den forlænges til ca. dobbelt størrelse ved hjælp af en såkaldt »langvogn« - et stykke træ med beslag, der kunne sættes mellem de to hjulsæt. Ligeledes kan sidefjælene tages af, og en vandtønde/ajletønde kan anbringes på kæpstokkene. Som skovvogn - en kraftigere vogn end den udstillede - var der tit kun kæder mellem de to hjulsæt, mens tømmeret holdt sammen på vognen.

Den udstillede vogn med fjæle blev ud over landbrugsformål brugt til sandkørsel fra stranden og ud til robåde, der transporterede sandet videre ud til sejlskibene.

Vognen indgik i en vognpark sammen med en større stiv arbejdsvogn, en fjedervogn samt en ponyvogn - typiske vogne for en mellemstor landejendom - en såkaldt »to-hestesejendom«.

#### TIPVOGN

To-hjulet ladvogn beregnet til forspænding af én hest. Vognen er anvendt til gruskørsel ved Årsdale. Årsdalegrus er forvitret Svanekegranit, og det blev bl.a. brugt på et mindre støberi mellem Årsdale og Svaneke. Tipvognen kommer fra dette støberi.

Vognen er hovedsagelig bygget af solidt asketræ. Enspænderstængerne (på bornholmsk skagler) er tilvirket af knastfuldt, dårligt træ, der imidlertid hurtigt kan udskiftes.

Det meget enkle tippesystem var meget almindeligt på teglværker andre steder i Danmark og Sverige. Ladet har overvægt bagtil, således at det tipper automatisk, når klodsen foran trækkes ud.

#### BRØDVOGN. Ca. 1910

Tilhørt Kuremøllens Bageri ved Svaneke. Vognen blev anvendt til salg af brød på forskellige landruter mellem Svaneke og Østermarie.

Om vinteren kunne kassen tages af og flyttes over på en slæde. Brødvognen er i virkeligheden en fjedervogn med lad og kasse ovenpå.

Slæden er sidst brugt i de hårde vintre under 2. verdenskrig.

Tilhører Torben Lov.

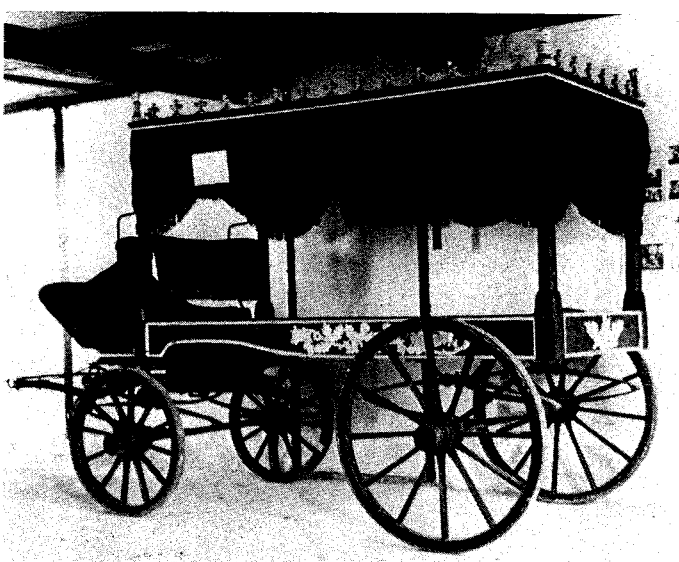
#### BRANDSPRØJTE. 1881

Brugt sidste gang ved brand i I. C. Kjærgårds ejendom på Nexø torv i 1925. Sprøjten kunne tåle at komme meget nær ilden, da den næsten udelukkende var lavet af jern. Kapaciteten var 350 liter vand i minuttet.

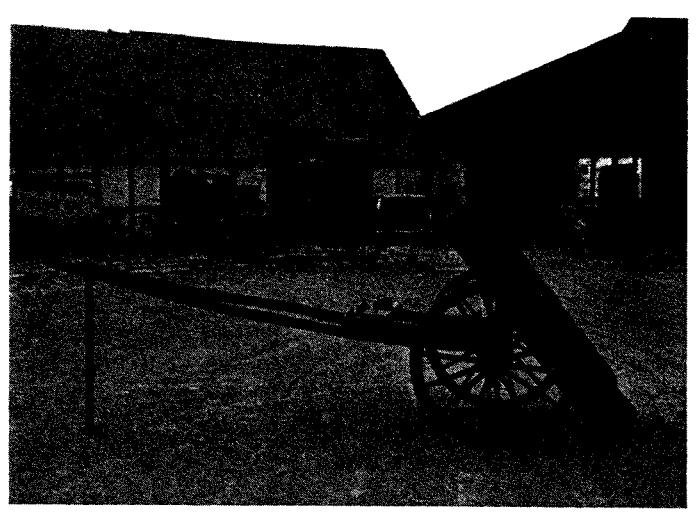
Blev betjent af hold på otte mand, som skulle afløses hvert 10. minut.

Sprøjten er fremstillet på Strands Støberi i Nexø.

Udlånt af Nexø Kommune.



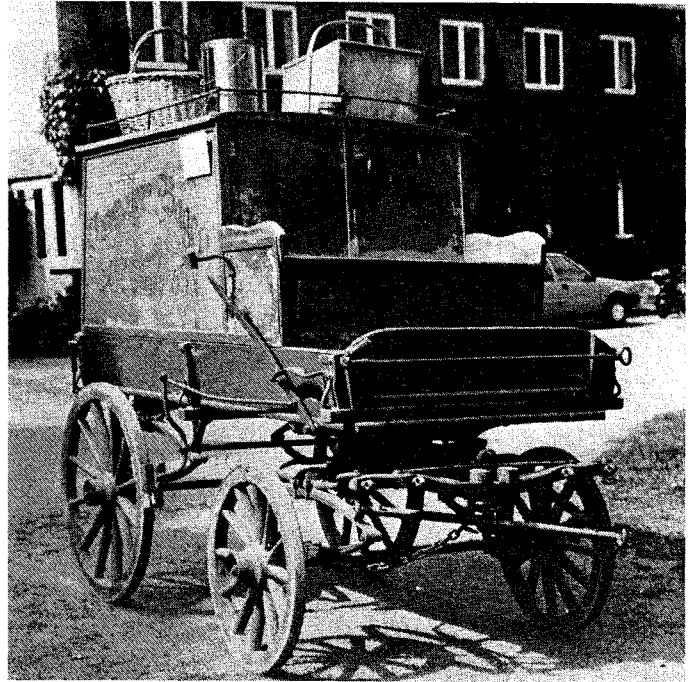
Rustvogn, ca. 1880. (Foto: Frede Kjøller).



Tipvogn. (Foto: Thor Kure).

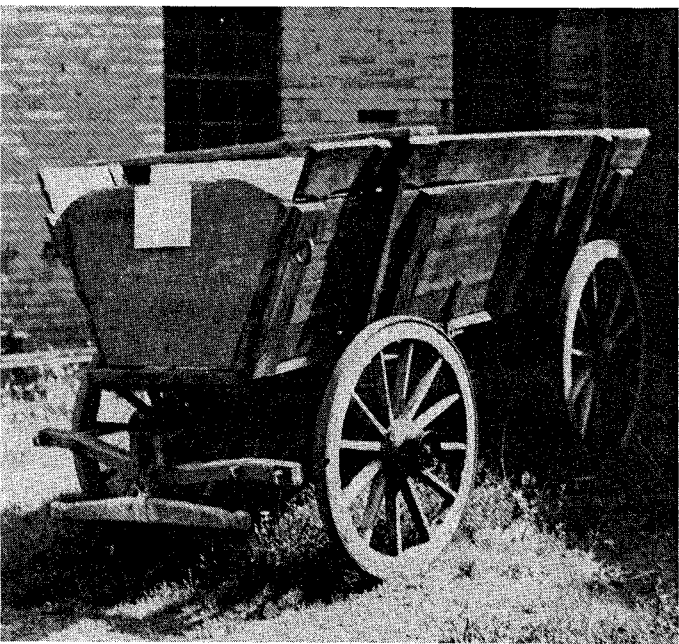


Skovvogn, 1945-50. (Foto: Frede Kjøller).



Brødvogn, ca. 1910. (Foto: Frede Kjøller).

Stiv arbejdsvogn. (Foto: Frede Kjøller).



Brandsprøjte, 1881. (Foto: Frede Kjøller).

